



Geschäftsbericht 2022



ZENTRUM FÜR
MISSION UND ÖKUMENE
Nordkirche weltweit



Herausgeber und Verleger:

Zentrum für Mission und Ökumene
– Nordkirche weltweit
Das *Zentrum für Mission und Ökumene* ist ein Werk der
Evangelisch-Lutherischen Kirche
in Norddeutschland.

Direktor:

Pastor Dr. Christian Wollmann

Adresse:

Agathe-Lasch-Weg 16
22605 Hamburg

Telefon 040 88181-0

Fax 040 88181-210

E-Mail: info@nordkirche-weltweit.de

www.nordkirche-weltweit.de

Spendenkonto des Zentrums für Mission und Ökumene:

IBAN: DE77 520 604 100 000 111 333

BIC: GENODEF1EK1

Evangelische Bank

Fotonachweise

Titelfoto, Seiten 2 - 8: Shutterstock

Seite 22 - 23: Christiane Wenn

Inhalt

Die Zukunft gestalten in Zeiten großer Herausforderungen	3
Guter Jahresabschluss	9
Ergebnisrechnung 2021	10
Spenden, Kollekten, Fundraising	11
Partnerkirchen	12
Adressen der internationalen Partnerkirchen und -organisationen	14
Adressen der Mitarbeiter*innen in Übersee	17
Organigramm	18
Adressen von Generalversammlung, Vorstand und Missionskonvent	20
Ansprechpartner*innen im Zentrum für Mission und Ökumene	22

Die Zukunft gestalten in Zeiten großer Herausforderungen

Liebe Leser*innen,

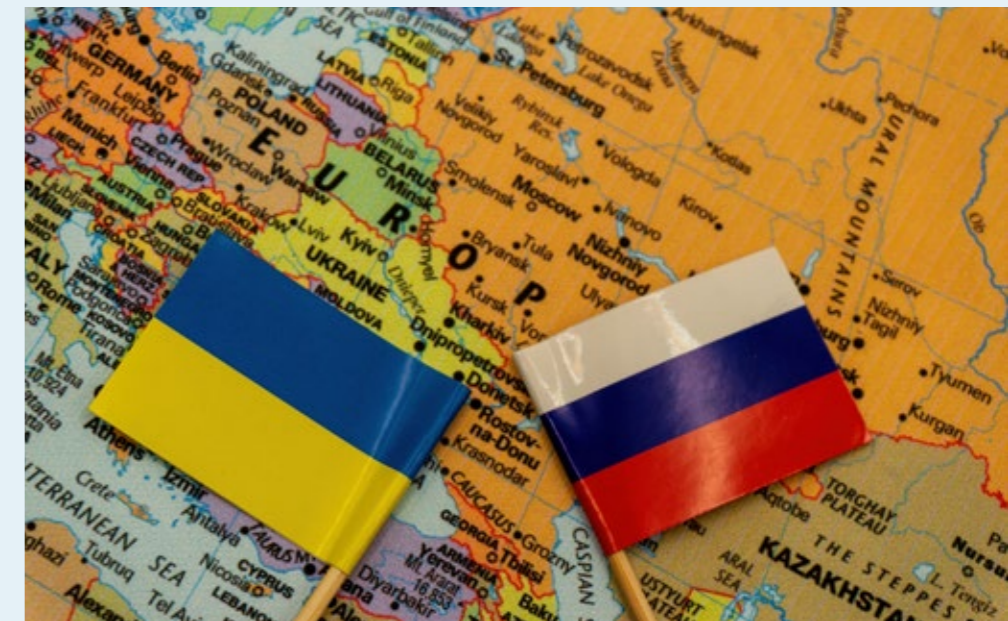
mit dem vorliegenden Geschäftsbericht möchten wir Sie auch in diesem Jahr wieder über die Arbeit des *Zentrums für Mission und Ökumene – Nordkirche-weltweit* (ZMÖ) informieren. Neben den einleitenden Worten zu Anfang finden Sie darin wie immer auch Daten und Fakten für einen schnellen Überblick. Leider ist es in diesem Rahmen nicht möglich, die ganze Vielfalt und den Facettenreichtum der Arbeit des *Zentrums für Mission und Ökumene* abzubilden. So werden wir uns auf Ausschnitte beschränken und nur bruchstückhaft auf das eingehen können, was uns im vergangenen Jahr beschäftigt hat.

Auch in der zurückliegenden Zeit bestimmte die Corona Pandemie mit seinen Auswirkungen, mindestens bis zum Februar dieses Jahres, die Arbeit der Mitarbeitenden – noch viel mehr aber auch den Alltag unserer Partner*innen in aller Welt: So gab es zuletzt hohe Todesopferzahlen vor allem in Lateinamerika, die Dunkelziffer in anderen Ländern ist nach wie vor hoch. Die Pandemie wirkt sich auf alle Lebensbereiche aus und trifft wie so oft, auch in den Ländern unserer Partnerkirchen diejenigen am härtesten, die zu den Einkommensschwachen gehören. Diese Menschen weiterhin im Blick zu behalten und ihnen Raum zu bieten, auch das gehört zu den Aufgaben des Werkes

Nicht zuletzt haben auch die Einreiseverbote in die USA, nach Kiribati und Tonga unsere Arbeit konkret beeinflusst. So musste 2021 ein kompletter Ausreisejahrgang von Stipendiat*innen und Freiwilligen im Nord-Süd-Programm abgesagt werden.

Was macht der Krieg zwischen der Ukraine und Russland mit unseren Partner*innen?

Dann hat der Überfall Russlands auf die Ukraine dazu geführt, dass sich ab Mitte Februar auch im *Zentrum für Mission und Ökumene* der Fokus noch einmal anders ausgerichtet hat. In dem Zusammenhang ist wichtig zu erwähnen, dass das Zentrum gegenwärtig keine Partnerschaft mit einer Kirche in der Ukraine hat. Nach einer bewegenden Andacht im Vorstand von Daria Grzywacz haben die Europareferentin Christa Hunzinger und Frank Lotichius, Referent für Russland und Kasachstan, dargestellt, was dieser Krieg einerseits für unsere Partner*innen in den Anrainerstaaten (Polen, Rumänien, Baltikum) bedeutet, andererseits aber auch für unsere kirchlichen Partner*innen in Russland. ▶



Der Krieg in Europa „hat auch den Focus des Zentrums für Mission und Ökumene noch einmal anders ausgerichtet.“



„Der Einsatz für Geflüchtete gehört bereits seit Jahren zu den wichtigen Aufgaben des Zentrums für Mission und Ökumene.“

Es fällt dabei schwer zu realisieren, dass doch alle in gleicher Weise durch die westlichen Sanktionen betroffen sind, obwohl sich in Russland vereinzelt evangelische Christ*innen unter hohem persönlichem Risiko kritisch zum Überfall der russischen Armee äußern. Im Bewusstsein solcher Dilemmata hat sich der Vorstand einerseits weiterhin zu Partnerschaften auch mit den russischen Kirchen bekannt, allerdings begleitet von einem kritischen Dialog. Zugleich respektieren wir die Sanktionen der Bundesregierung.

Die Bilder der Zerstörung und des unsäglichen Leids von Frauen, Männern und Kindern in der Ukraine haben dazu geführt, dass sich unzählige Menschen in Deutschland und vielen Ländern Europas für die geflüchteten Ukrainer*innen engagieren. So haben in der Nordkirche Gemeinden und Einrichtungen Transporte organisiert, bieten Wohnmöglichkeiten, leisten Übersetzungsdienste. Auch das *Zentrum für Mission und Ökumene* unterstützt Geflüchtete in Breklum und Hamburg. Im *Christian Jensen Kolleg* in Breklum wurde kurzerhand Wohnraum für derzeit 9 Familien geschaffen. Charlotte Spingler, Referentin für Ökumenische Jugendspiritualität der Nordkirche und Mitglied in einem der Breklumer Helferteams, war von der Hilfsbereitschaft aus der Umgebung überwältigt. In Hamburg-Othmarschen wohnen derzeit zwei Frauen und vier Kinder im Alter zwischen 6 und 13 Jahren im Gästehaus des *Zentrums für Mission und Ökumene*. Sie werden erst einmal bis zum Ende dieses Jahres dort wohnen können. Wichtig sei, dass sie etwas Ruhe und Kontinuität finden können, so Indienreferent Jörg Ostermann-Ohno aus dem Hamburger Betreuer*innenteam.

Der Einsatz für Geflüchtete gehört bereits seit Jahren zu den wichtigen Aufgaben des *Zentrums für Mission und Ökumene*. So setzt sich das Referat für Menschenrechte und Migration für die Anliegen der Menschen ein, die aus vielfältigen Gründen ihre Heimat verlassen mussten. Auf die Tatsache, dass zu den Fluchtursachen zunehmend auch klimabedingte Naturkatastrophen gehören, macht zudem die Infostelle Klimagerechtigkeit des Zentrums aufmerksam. Sie betont, dass vor allem die Menschen im globalen Süden am meisten unter den Folgen der Klimaerhitzung zu leiden haben, obwohl gerade sie am wenigsten für Ursachen der Klimakrise verantwortlich sind. Es ist und bleibt ein Anliegen des Zentrums auf die Situationen von politisch, religiös und wirtschaftlich unterdrückten Menschen aufmerksam zu machen. Dazu gehört auch konkrete Hilfeleistung vor Ort, wenn sie notwendig ist.

Wir leben in einem bedrohlichen „Normalzustand“

„Ausnahmestände in unserer Zeit“ – so lässt sich der folgende Abschnitt überschreiben. Dürre, Hitzewellen, Waldbrände, Fluten. Wir sind, was das Weltklima betrifft, schon lange nicht mehr im Ausnahmestadium, sondern mitten drin in einer bedrohlichen „Normalität“ und müssen uns ihr stellen.



Klimaerhitzung ist zur bedrohlichen Normalität geworden unter der vor allem Länder des Südens leiden. Die Infostelle Klimagerechtigkeit nutzt die globalen Beziehungen, um sich für den Klimaschutz einzusetzen

Das *Zentrum für Mission und Ökumene* engagiert sich mit der „Infostelle Klimagerechtigkeit“ (IKG) seit Jahren aktiv im Kampf gegen die Klimaerhitzung. Es unterstützt Partner*innen bei der Entwicklung von Klimaschutzprojekten, und leistet Bildungsarbeit zum Thema Klimagerechtigkeit, Klimaschutz und Klimawandel. Als im Februar dieses Jahres die Nordkirche eine Themensynode zum Klimaschutz einberief, war die IKG auch an deren Vorbereitung und Durchführung beteiligt und damit an der Entwicklung der synodalen Beschlüsse wie dem neuen Klimaschutzplan mit der Zielformulierung der Klimaneutralität unserer Kirche schon 2035.

Nicht zuletzt zeigte sich das Engagement für Klimaschutz in der klimagerechten Sanierung unserer Gebäude oder in der Entwicklung von Kompensationsprojekten für unvermeidbare Flüge. Aber es ist noch viel mehr zu tun. Wir freuen uns, dass wir als weltweit operierendes Werk im zurückliegenden Jahr referatsübergreifend auch mit überseeischen Partnern (Philippinen, Tansania) Online-Projekte zum Thema „Klima – Krise – Gerechtigkeit?!“ gestartet haben. So nutzt das Werk seine globalen Beziehungen für den Klimaschutz. Dazu ist es gut, dass auch das bundesweite „Ökumenische Netzwerk Klimagerechtigkeit“ beim *Zentrum für Mission und Ökumene* angesiedelt ist. ▶

„Manchmal hätte man doch gern ein bisschen heile Welt in der Flasche“.

Auf meinem Schreibtisch steht ein kleines, mit einem Korken verschlossenes Glasröhrchen. Darauf handschriftlich: „Breklumer Landluft“. Im vergangenen Jahr hat es Pastorin Nora Steen an alle Teilnehmenden einer Veranstaltung des *Christian-Jensen-Kollegs*, die nur digital stattfinden konnte, verschickt. Die unausgesprochene Botschaft: „Du kannst nicht kommen – und deshalb wollen wir Dir auf diese Weise ein bisschen Breklumer Atmosphäre zukommen lassen.“ Charmant!

Wie schön wäre es, wenn es so einfach ginge! Wenn man alles, was man mag und was einem wichtig ist, mal eben in einem Fläschchen konservieren könnte. Gerade in den letzten Jahren haben wir ja manches vermisst: Nicht nur auf die „Breklumer Landluft“. Sondern zum Beispiel auch analoge Gemeinschaftserfahrungen. Und noch Anderes, Größeres fällt mir ein, was ich so gern „in die Flasche ziehen“ und irgendwie sichern würde: eine intakte Umwelt, den Frieden in der Welt... Das wäre doch was: rein in die Flasche – fertig! Aber das ist ein Traum – und vielleicht am Ende auch kein guter. Denn das Leben kann verkorkt und weggeschlossen auch schnell abgestanden schmecken.

So ist unsere Welt in Bewegung, leider manchmal auch unübersichtlich, mit zum Teil beängstigenden Umbrüchen – und wir mitten drin: Klima, Energie, Welternährung, Friedensordnung – manchmal hätten wir heimlich doch gern ein bisschen „heile Welt in der Flasche“.

Doch wir im *Zentrum für Mission und Ökumene - Nordkirche weltweit* wollen uns den Herausforderungen stellen, wollen mitgestalten, zusammen mit unseren Partner*innen in nah und fern. Wollen auch uns selbst weiterentwickeln, uns zukunftsfähig machen. Damit wir in der jeweiligen Zeit unseren Auftrag erfüllen: im Dienst des Evangeliums von Jesus Christus weltweit zu stehen.

Stefan Block



Was bedeutet Mission im postkolonialen Zeitalter? Mit dieser Frage beschäftigt sich das Zentrum für Mission und Ökumene und setzt sich mit dem Thema „Mission – Rassismus – Kolonialismus“ auseinander.

Wenn junge Menschen mitwirken wollen, müssen wir ihnen entgegenkommen

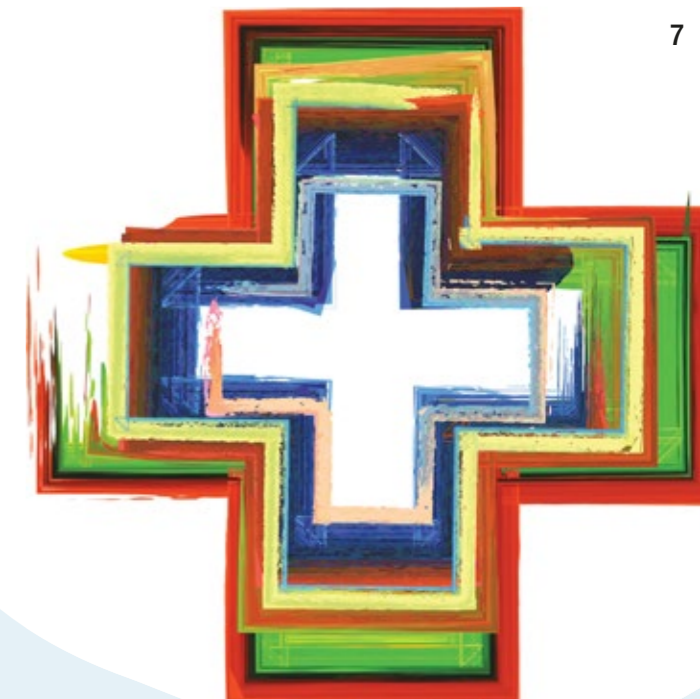
Aus der Arbeit mit den Partnerkirchen ließe sich viel berichten und es fällt schwer, eine Auswahl zu treffen. So sollen im Folgenden beispielhaft die Länder China und Indien hervorgehoben werden:

Die Situation von Christ*innen in China sowie neue Möglichkeiten, die China-Arbeit weiterzuentwickeln, haben den Vorstand im letzten November veranlasst, China besonders in den Fokus zu rücken. Es wurde entschieden, den theologischen Austausch sowie die diakonische Kooperation zwischen unseren Kirchen weiterzuentwickeln. Zudem wird der *Kirchliche Entwicklungsdienst (KED)* nun eine auf fünf Jahre befristete Stelle für eine theologische Fachkraft finanzieren, die sich unter anderem der Übersetzung chinesischer Quellen im Missionsarchiv in Breklum widmen wird.

Nach einer schwierigen Zeit in der indischen Jeypore-Kirche gibt es heute eine neue Leitung. Für einen persönlichen Austausch mit den neuen Führungskräften vor Ort ist eine Delegation des *Zentrums für Mission und Ökumene* geplant, um gemeinsame Grundsätze der Partnerschaft zu verabreden und so einen Neustart zu initiieren. Nachdem die Reise in diesem Jahr zweimal coronabedingt abgesagt werden musste, ist sie nun auf Februar 2023 verschoben worden. Auf der Basis der neuen Gesprächsergebnisse sollen vom Vorstand danach weitere Entscheidungen getroffen werden.

Partnerschaft braucht konkrete Menschen und Begegnungen! Es ist eine gute Tradition des *Zentrums für Mission und Ökumene*, dass die Partnerschaften mit anderen Kirchen auch durch den Austausch von Mitarbeitenden in beiderlei Richtung gepflegt werden.

Bereits seit vielen Jahren sind die Stipendien- und Freiwilligenprogramme für junge Menschen eine neuere Form solcher Entsendungen von Mitarbeiter*innen. Mit einer offensichtlich nachhaltigen Wirkung: Danach befragt, ob sie auch nach ihren Erfahrungen in den Stipendien- und Freiwilligenprogrammen mit der Kirche in Verbindung bleiben wollen, meinten immerhin 60 bis 70 Prozent der Teilnehmer*innen, dass sie weiterhin den Kontakt zur Kirche aufrechterhalten wollen. Wichtig ist, diese Bereitschaft wahrzunehmen und es liegt an uns, nun umgekehrt Interesse an der Mitarbeit der jungen Menschen zu signalisieren. Wenn junge Erwachsene in der Kirche mitwirken wollen, müssen wir ihnen entgegenkommen. Das kann zum Beispiel dadurch geschehen, dass wir ihren Vorstellungen und ihrem Wunsch nach künftiger Mitwirkung nachkommen und ihnen Raum geben. Im *Zentrum für Mission und Ökumene* wird Jugendpartizipation weiterhin ein wichtiges zukunftsweisendes Thema bleiben. Der Wunsch bei vielen jungen Menschen jedenfalls ist da



Unsere Strukturen müssen sich ändern, wenn ebenbürtige Beziehungen gelingen sollen

Wie können wir mit dem kolonialen Erbe umgehen? Mit dieser Frage wird sich das *Zentrum für Mission und Ökumene* auch in Zukunft auseinandersetzen. Denn um der historischen Verantwortung gerecht zu werden, ist es elementar, die Geschichte des eigenen Werkes und seine Verstrickung in den Kolonialismus systematisch aufzuarbeiten. Dazu hat sich, wie bereits im vergangenen Jahr erwähnt, die Arbeitsgruppe *#MissionDecolonize* gegründet. Sie hat den Auftrag, einerseits die Geschichte der Missionsvereine und ihr Verhältnis zum Kolonialismus zu analysieren und andererseits danach zu fragen, inwieweit das koloniale Erbe und damit verbundener Rassismus die heutigen Arbeitsbeziehungen prägen. Um sich für die kolonialen Strukturen und rassistischen Blickweisen zu sensibilisieren, werden Mitarbeiter*innen des Werkes und Ehrenamtliche in seinen Gremien mittlerweile regelmäßig in „Rassismus-Awareness-Trainings“ geschult. Neben einigen anderen Fachtagungen, die bereits stattgefunden haben, hat das Zentrum zudem eine Projektstelle zur weiteren Erschließung des Missionsarchivs geschaffen. Darüber hinaus wird sich eine bestehende Bildungsstelle in Breklum künftig auf das Thema „Mission – Rassismus – Kolonialismus“ konzentrieren. Dadurch erhoffen wir uns weitere dynamische Impulse für unsere Arbeit. Ein großer Gewinn wäre es, wenn die Mitarbeiterschaft sowie Ehrenamtliche in den Gremien des *Zentrums für Mission und Ökumene* vielfältiger werden könnten. In unseren Stellenausschreibungen werden wir deshalb konkret darauf achten und besonders BIPoCs (Black, Indigenous and People of Color) ansprechen.

Trotz der politischen Entkolonialisierung, die sich im 20. Jahrhundert weitgehend vollzogen hat, sind die kolonialen Strukturen bis heute nicht verschwunden. Sie beeinflussen das Denken und Handeln bis heute, auch die weltweiten ökumenischen Beziehungen zwischen Kirchen. So wird es auch in Zukunft unerlässlich sein, dass wir bestehende Strukturen wahrnehmen, reflektieren und verändern, wenn ebenbürtige internationale Beziehungen und Begegnungen gelingen sollen.

Ihr

Dr. Christian Wollmann

Direktor des Zentrums für Mission und Ökumene – Nordkirche weltweit

Stefan Block

Propst und Vorsitzender des Vorstandes



Der Vorstandsvorsitzende des *Zentrums für Mission und Ökumene*, Propst Stefan Block (li.) und Direktor Dr. Christian Wollmann.
Foto: J. Haverland



Guter Jahresabschluss auch in diesem Jahr

Die Jahresrechnung 2021 schließt mit einem positiven Ergebnis ab. Die konservative Planung, sparsames Handeln und der Corona bedingte Ausfall von Reisen von Haupt- und Ehrenamtlichen haben sich positiv auf das Jahresergebnis ausgewirkt. Zudem fielen die Kirchensteuerzuweisungen höher als geplant aus. Sie lagen um 332.726,43 EUR über dem Planansatz.

Darüber hinaus wird die finanzielle Handlungsfähigkeit durch die Nordkirche dadurch gestärkt, dass ab 2023 an die Stelle der bisherigen „Strategischen Vereinbarungen“ eine neue Form der finanziellen Zusammenarbeit mit dem Kirchlichen Entwicklungsdienst (KED) treten wird, die sogenannte „Partnerschaft entwicklungsbezogene Arbeit“ (PAEB).

Das Haushaltsjahr 2021 schließt mit einem positiven Ergebnis in Höhe von 235.017,29 EUR. Der Vorstand des *Zentrums für Mission und Ökumene* empfiehlt der Generalversammlung, diesen Betrag der Ausgleichrücklage zuzuführen.

Ulrike Matthiesen
Direktorat

Bewertung der Spenden und Kollekten für das Zentrum für Mission und Ökumene

Die Spenden- und Kollekten Eingänge im Jahr 2021 waren wie im Vorjahr von der Corona-Pandemie beeinflusst. Die Spendenbereitschaft für Partnerkirchen in Not war erfreulich hoch, gleichzeitig fehlten die Ressourcen oft für andere wichtige Themen. Durch Spendenmailings wurde wieder ein sehr gutes Ergebnis erzielt. Dafür sind wir allen Spender*innen sehr dankbar.

In 2021 gab es in der Nordkirche eine Pflichtkollekte für das *Zentrum für Mission und Ökumene*. Bei der Konfirmanden-Aktion für Argentinien konnten wir wieder mehr Kollekten für unser Projekt verzeichnen, obgleich für Gemeinden die Planbarkeit der Konfirmationen auch im Jahr 2021 schwierig blieb.

Insgesamt fehlten in 2021 durch Pandemie-Einschränkungen über 50.000 Euro im Bereich Kollekten für partnerkirchliche Zwecke und wegen der Absage aller Entsendungen von Nord-Süd Freiwilligen im Sommer 2021 gab es zudem keine Spenden aus den Förderkreisen, dies schlägt mit rund 30.000 Euro zu Buche. Die Möglichkeit der Onlinespende über die Website zeigt weiterhin gute Ergebnisse und hat sich insbesondere bei der Begleitung von Online-Veranstaltungen bewährt.

Allgemeine Spendensituation Deutschland

Das Spendenniveau in Deutschland ist leicht gesunken, auch weil die Corona-Hilfs-spenden im Jahr 2021 wieder deutlich zurückgingen. Abgenommen haben Spenden für kirchliche Zwecke und Entwicklungshilfe, dieser Langzeittrend setzt sich fort. Für Katastrophenhilfe wiederum wurde überproportional oft gespendet, auch bedingt durch die Überflutungskatastrophen im Sommer 2021 in Westdeutschland.

Kurt Rulfes
Fundraising

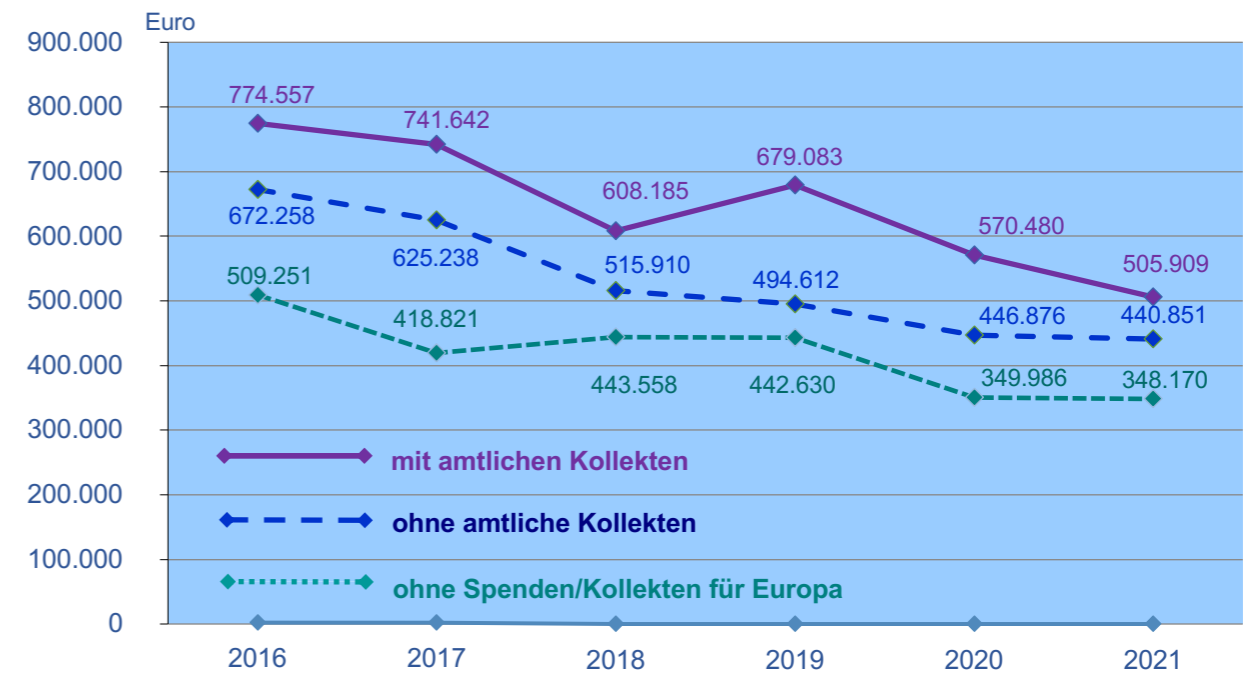
Ergebnisrechnung 2021

	2021	2020
Erträge aus kirchlich/diakonischer Tätigkeit	443.550,82	368.371,78
Erträge aus Kirchensteuern und Zuweisungen	6.364.076,43	6.156.500,17
Zuschüsse von Dritten	159.578,50	172.555,82
Kollekten und Spenden	505.909,40	570.479,89
Bestandsveränderungen, aktivierte Eigenleistungen	0,00	0,00
Erträge aus Auflösung von Sonderposten und Rückstellungen	0,00	0,00
Sonstige gewöhnliche kirchliche Erträge	595.805,42	438.059,47
Summe der gewöhnlichen kirchlichen Erträge	8.068.920,57	7.705.967,13
Personalaufwendungen	3.494.805,20	3.272.587,74
Aufwendungen aus Kirchensteuern und Zuweisungen	2.179.843,01	2.395.209,46
Zuschüsse an Dritte	47.484,29	19.177,49
Sach- und Dienstaufwendungen	2.042.408,68	1.699.178,99
Abschreibungen und Wertkorrekturen	86.629,81	78.134,94
Sonstige gewöhnliche kirchliche Aufwendungen	126.442,09	166.064,72
Summe der gewöhnlichen kirchlichen Aufwendungen	7.977.613,08	7.630.353,34
Ergebnis der gewöhnlichen kirchlichen Geschäftstätigkeit	91.307,49	75.613,79
Finanzerträge	65.739,76	59.523,48
Finanzaufwendungen	4.126,72	88.189,84
Finanzergebnis	-61.613,04	28.666,36
Jahresüberschuss / Jahresfehlbetrag	152.920,53	46.947,43
Zuführungen an Rücklagen / Rückstellungen	-65.017,25	-51.775,97
Entnahme aus Rücklagen	147.114,01	0,00
Bilanzergebnis	235.017,29	-4.828,54

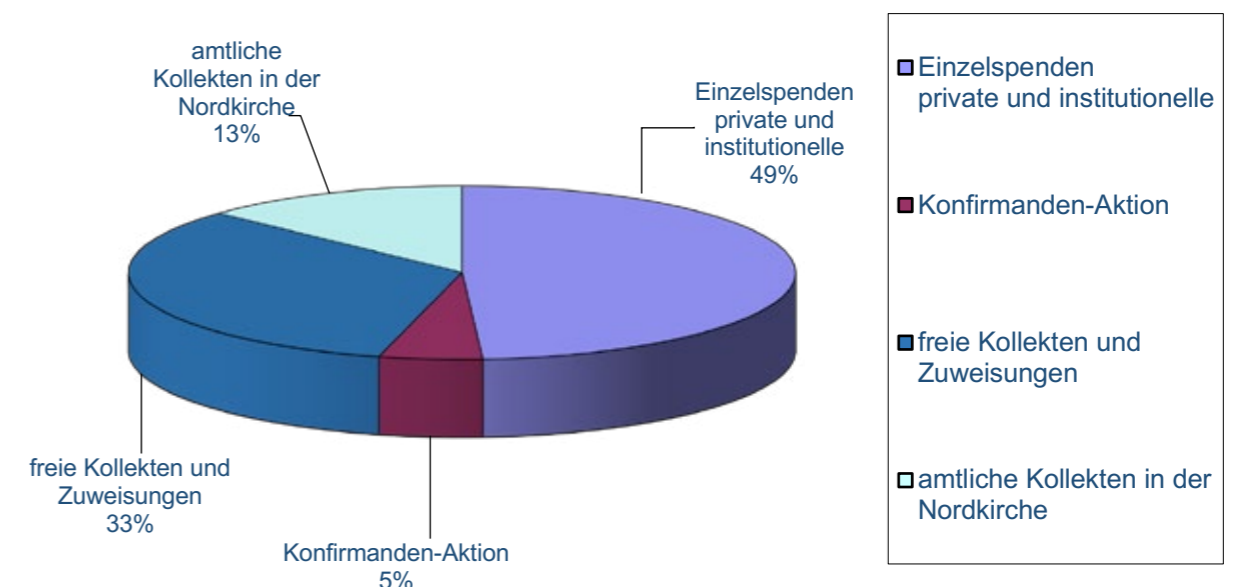
Alle Angaben in Euro

Spenden, Kollekten, Fundraising

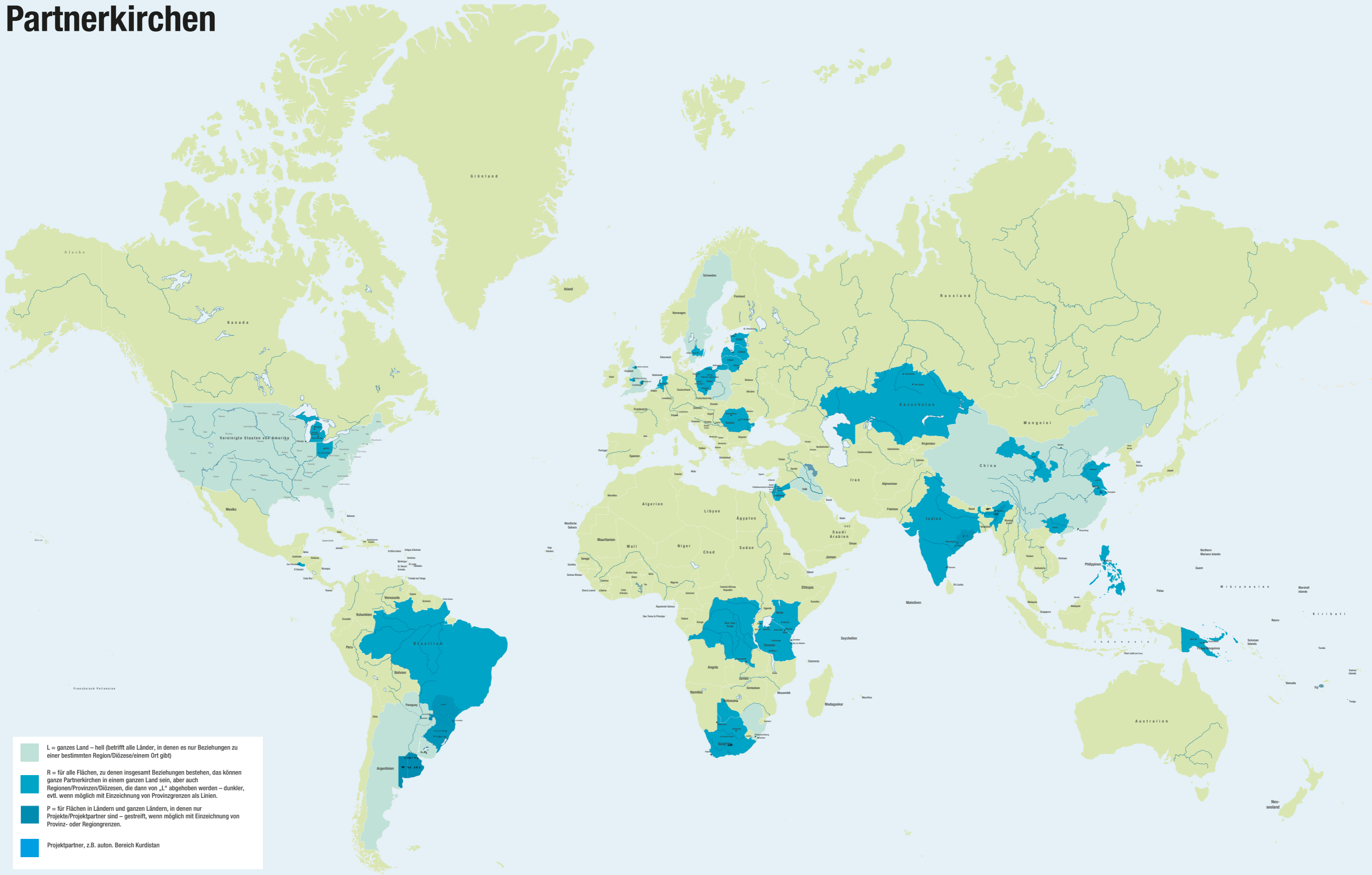
Spenden und Kollekten 2016 - 2021 Zentrum für Mission und Ökumene - Nordkirche weltweit



Herkunft der Spenden und Kollekten 2021



Partnerkirchen



- L = ganzes Land – hell (betrifft alle Länder, in denen es nur Beziehungen zu einer bestimmten Region/Diözese/einem Ort gibt)
- R = für alle Flächen, zu denen insgesamt Beziehungen bestehen, das können ganze Partnerkirchen in einem ganzen Land sein, aber auch Regionen/Provinzen/Diözesen, die dann von „L“ abgehoben werden – dunkler, evtl. wenn möglich mit Einzeichnung von Provinzgrenzen als Linien.
- P = für Flächen in Ländern und ganzen Ländern, in denen nur Projekte/Projektpartner sind – gestreift, wenn möglich mit Einzeichnung von Provinz- oder Regionengrenzen.
- Projektpartner, z.B. auton. Bereich Kurdistan

Adressen der internationalen Partnerkirchen und -organisationen

Afrika

Evangelisch-Lutherische Kirche in Tansania (ELCT)

Evangelical Lutheran Church in Tanzania
P.O. Box 3033, Arusha / Tanzania
Leitender Geistlicher: Bischof Dr. Fredrick Onael Shoo

Kenianische Evangelisch-Lutherische Kirche (KELC)

Kenya Evangelical Lutheran Church
P.O. Box 54128, 00200 Nairobi / Kenya
Leitender Geistlicher: Bischof Johnes Kutuk Ole Meliyio

Evangelisch-Lutherische Kirche in der Demokratischen Republik Kongo (EELCo)

Eglise Evangelique Luthérienne au Congo
Bureau National, 150, Av. Kasai
B.P. 525 Lubumbashi / Dem. Rep. Kongo
Leitender Geistlicher: Bischof Mwamba Sumaili René

Kap-Oranje-Diözese der Evangelisch-Lutherischen Kirche im Südlichen Afrika (ELCSA)

Kap Oranje Diocese
P.O. Box 703, Kimberley, 8300 / South Africa
Leitender Geistlicher: Bischof Motsamai Zachariah Manong

Indien

Vereinigte Evangelisch-Lutherische Kirchen in Indien (UELCI)

United Evangelical Lutheran Churches in India (UELCI)
Martin Luther Bhavan, 95, Purasawalkam High Road Kellys,
Chennai - 600 010 Tamil Nadu / India
Generalsekretär: P. A. Joshua Peter
Leitender Geistlicher: Bischof John Dang

Evangelisch-Lutherische Jeypore-Kirche (JELC)

Jeypore Evangelical Lutheran Church
Pohl & Bothmann Bhawan
Jeypore 764 001, Koraput District Orissa / India
Leitender Geistlicher: Bischof Bidhan Kumar Nayak
<https://www.facebook.com/Jeypore-Evangelical-Lutheran-Church-Central-159146518031786>

Evangelisch-Lutherische Kirche in Assam (AELC)

Evangelical Lutheran Church in the Himalayan States (ELCITHS)
Assam Diocese Jiagabhoru (Missamari)
Sonitpur 784 506, Assam / India
Leitender Geistlicher: Bischof Godwin Nag

India Peace Centre

C K Naidu Road, Civil Lines
Nagpur – 440 001, Maharashtra, India
Direktor: vakant
www.indiapeacecentre.org

Ostasien

Nationaler Christenrat Chinas

China Christian Council
Jiujiang Street No. 219, 200002 Shanghai / PR China
Präsident: P. Wu Wei
Kontaktperson: Shi Meiyang (Abteilung für Auslandsbeziehungen)

Christenrat der Autonomen Region Guangxi

Christian Council of Guangxi
8-4 Yongwu Road, Xingning District
Nanning, Guangxi Autonomous Region / PR China
Leitender Geistlicher: P. Wang Conglian

Amity Foundation

71 Hankou Road, 210008 Nanjing, PR China
Generalsekretärin: Ling Chunxiang
Vorstandsvorsitzender: Qiu Zhonghui
www.amityfoundation.org

Lutheran Theological Seminary LTS, Hong Kong

50 To Fung Shan Road, Shatin, New Territories / Hong Kong
Präsident: Dr. Simon Chow

Lutherische Kirche auf den Philippinen (LCP)

Lutheran Church in the Philippines
4443 Old Sta. Mesa Street, 1016 Manila / Philippines
Leitender Geistlicher: Bischof Antonio Reyes

Iglesia Filipina Independiente (IFI)

1500 Taft Avenue, Ermita, Manila, Philippines 1000
Leitender Geistlicher: O.M. Rhee M. Timbang

Papua-Neuguinea / Pazifik

Evangelisch-Lutherische Kirche in Papua-Neuguinea (ELC-PNG)

Evangelical Lutheran Church of Papua New Guinea
P.O. Box 80 / Lae, Morobe Province 411 / Papua New Guinea
Leitender Geistlicher: Bischof Dr. Jack Urame

KUC – Kiribati Uniting Church

(Unionskirche von Kiribati)
P.O. Box 80, Tarawa, Antebuka, Kiribati
Leitender Geistlicher: Rev. Mareweia Riteti

Lateinamerika

Evangelische Kirche lutherischen Bekenntnisses in Brasilien (IECLB)

Igreja Evangélica de Confissão Luterana no Brasil
Rua Senhor dos Passos, 202/4 Andar
90020-180 Porto Alegre / RS Brasil
Leitende Geistliche: Pastora Sílvia Beatrice Genz
www.luteranos.com.br

Lutherische Kirche El Salvador (ILS)

Iglesia Luterana Salvadoreña
Oficinas Obispales, Aptdo 3037
Correo Central / San Salvador / El Salvador
Leitender Geistlicher: P. Dr. Medardo Ernesto Gomez
www.sls.org.sv

Evangelische Kirche am Rio de la Plata (IERP)

Iglesia Evangélica del Río de la Plata
Sucre 2855 30 Piso, 1428 Buenos Aires / Argentina
Leitender Geistlicher: Pastor Leonardo Schindler
www.ierp.org.ar

Nordamerika

Evangelisch-Lutherische Kirche in Amerika

Southern Ohio Synod
9200 Worthington Road, Suite 140
Westerville, Ohio 43082 / USA
Leitende Geistliche: Bischöfin Suzanne Darcy Dillahunt
www.southernohiosynod.org

Michigan Conference der United Church of Christ (UCC)

5945 Park Lake Road
East Lansing, Michigan 48823 / USA
Leitender Geistlicher: Transitional Conference Minister
Rev. Phil Hart
www.michucc.org

Mittlerer Osten

Evangelisch-Lutherische Kirche in Jordanien und im Heiligen Land (ELCJHL)

The Evangelical Lutheran Church in Jordan and the Holy Land
P.O. Box 14076, Muristan Road / Jerusalem 91140 / Israel
Leitender Geistlicher: Bischof Sani Ibrahim Azar
www.facebook.com/elcjh/

Parents Circle – Families Forum (PCFF)

Israeli Office
1 Hayasmin St., Ramat Efal 5296000 / Israel
Ko-Direktor: Yuval Rahamim
Palestinian Office
Al Walaja Road Zeit Neighborhood, Beit Jala / Palästina
Ko-Direktor: Osama Abu-Ayash
www.theparentscircle.org/en/pcff-home-page-en

Christian Aid Program Northern Iraq (CAPNI)

Mishtakh Str. 71, Maseki Residential Section, Dohuk / Irak
Direktor: Archimandrit Emanuel Youkhana
www.capni-iraq.org ▶

Europa

Diözese Ely der Kirche von England

The Bishop's House
The Gallery, Ely, CB7 4DW / England
Leitender Geistlicher: Bischof Stephen Conway
www.elydiocese.org

Diözese Durham der Kirche von England

Cuthbert House, Stonebridge
Durham, DH1 3RY / England
Leitender Geistlicher: Bischof Paul Butler
www.durhamdiocese.org

Diözese Lichfield der Kirche von England

The Bishop's House
22 The Close, Lichfield WS13 7LG / England
Leitender Geistlicher: Bischof Dr. Michael Ipgrave
www.lichfield.anglican.org

Diözese Pomorsko-Wielkopolska (Pommern-Großpolen) der Evangelisch-Augsburgischen Kirche in Polen

ul. Kościuszki 51, PL - 81-703, Sopot / Polen
Leitender Geistlicher: Bischof Prof. Dr. Marcin Hintz
www.diec.pomorsko-wlkp.luteranie.pl

Diözese Wrocławska (Breslau) der Evangelisch-Augsburgischen Kirche in Polen

ul. Kazimierza Wielkiego 29, PL - 50-077 Wrocław / Polen
Leitender Geistlicher: Bischof Waldemar Pytel
www.luteranie.wroc.pl

Evangelisch-Lutherische Kirche in Rumänien

B-dul 21 Decembrie 1989, nr. 1
RO - 400105 Cluj-Napoca (Klausenburg) / Rumänien
Leitender Geistlicher: Bischof Dezső Zoltán Adorjányi
www.evangelikus.ro

Propstei Kaliningrad der Evangelisch-Lutherischen Kirche Europäisches Russland (ELKER)

Prospekt Mira 101, RUS - 236010 Kaliningrad / Russland
Leitender Geistlicher: Propst Sergej Holzwert
www.propstei-kg.com

Propstei St. Petersburg der Evangelisch-Lutherischen Kirche Europäisches Russland (ELKER)

Newskij Prospekt 22-24,
RUS - 191186 St. Petersburg / Russland
Leitender Geistlicher: Propst Michael Schwarzkopf
www.petrikirche.ru

Metropolie St. Petersburg der Russisch-Orthodoxen Kirche

Monastyrki 1, RUS - 191167 St. Petersburg / Russland
Leitender Geistlicher: Metropolitan Varsonofij
www.mitropolia.spb.ru

Estnische Evangelisch-Lutherische Kirche (EELK)

Kirikuplats 3, EE - 10130 Tallinn / Estland
Leitender Geistlicher: Erzbischof Urmas Viilma
www.eelk.ee

Evangelisch-Lutherische Kirche der Republik Kasachstan

Kazachstan, 010 000, Nur-Sultan, Kudaiberdiuly 94
Evangelicheskoye-Ljuteranskaja, Cerkov' v RK
Leitender Geistlicher: Erzbischof Jurij Timofejewitsch Novgorodov
www.elcrk.kz

Evangelisch-Lutherische Kirche Lettlands (ELKL)

Maza Pils iela 4, LV - 1050 Riga / Lettland
Leitender Geistlicher: Erzbischof Jānis Vanags
www.lalb.lv

Propstei Lettland

der Lettischen Evangelisch-Lutherischen Kirche Weltweit
Skolas iela 11-5, LV - 5020 Kegums, Lettland
Leitende Geistliche: Pröpstin Ieva Puriņa
www.lalb.pasaule.lv

Evangelisch-Lutherische Kirche Litauens

Vokieciu g. 20, LT - 01130 Vilnius / Litauen
Leitender Geistlicher: Bischof Mindaugas Sabutis
www.liuaronai.lt

Protestantische Kirche in den Niederlanden

Joseph Haydnlaan 2A, NL - 3533 AE Utrecht / Niederlande
www.protestantsekerk.nl

Bistum Växjö der Kirche von Schweden

Östrabo, S - 352 39 Växjö / Schweden
Leitender Geistlicher: Bischof Fredrik Modéus
www.svenskakyrkan.se/vaxjostift

Mitarbeiter*innen in Übersee

Tansania

Dr. Anne-Christina Achterberg-Boness mit Ehemann Artus Achterberg

Anne-Christina Achterberg-Boness ist zuständig für Projektentwicklung, u.a. in der Landwirtschaft in der East of Lake Victoria Diözese. Artus Achterberg ist dort tätig im Bereich der Psychotherapie und in sozialen Projekten.

Adresse:
East of Lake Victoria Diocese
P.O. Box 423, Mwanza / Tanzania

Pastorin Gabriele Mayer

Dozentin an der Lutherischen Bibelschule in Mwika, Tansania

Adresse:
Mwika Lutheran Bible and Theological College,
P.O. Box 49
Marangu / Kilimanjaro

Pastor em. Uwe Nissen

Pastor em. Uwe Nissen war als Senior Expert in Tansania tätig. Er arbeitete bis März 2022 als Dozent an der lutherischen Bibelschule in Mwika, Tansania.

Adresse:
P.O. Box 777, Moshi / Tanzania

Papua-Neuguinea

Niklas Stephen

Der Kaufmann Niklas Stephen verstärkt im Finanzdezernat des Kirchenamts der ELCPNG in Lae das Team der Liegenschaftsabteilung, die den kirchlichen Land- und Immobilienbesitz verwaltet.

Adresse:
Ev.-Luth. Church of Papua New Guinea
Head Quarter, P.O. Box 80, Lae, Morobe Province 411,
Papua New Guinea

Süd-Nord-Freiwillige

Jahrgang 2021 / 2022

Ombeni aus Tansania

Einsatzstelle: Christian Jensen Kolleg, Breklum

Neema aus Tansania

Einsatzstelle: Ökumenische Arbeitsstelle Altholstein, Neumünster

Daniela aus Argentinien

Einsatzstelle: Haus der Jugend, Wesselburen

Guido aus Argentinien

Einsatzstelle: Christian Jensen Kolleg, Breklum

Katia aus Argentinien

Einsatzstelle: Ev.-Luth. Kindergarten Arche Noah, Holm

Jahrgang 2022 / 2023

Francis von den Philippinen

Einsatzstelle: Deutsche Seemannsmission Westküste e.V.

Natalia aus Paraguay

Einsatzstelle: Ev.-Luth. Kindergarten Arche Noah, Holm

Winnie aus Tansania

Einsatzstelle: Ökumenische Arbeitsstelle Altholstein, Neumünster

Florenca aus Argentinien

Einsatzstelle: Haus der Jugend, Wesselburen

Cristian aus Argentinien

Einsatzstelle: Christian Jensen Kolleg, Breklum

Shedrack aus Tansania

Einsatzstelle: Christian Jensen Kolleg, Breklum

Das Zentrum für Mission und Ökumene – Nordkirche weltweit

Die Generalversammlung besteht aus 73 Mitgliedern aus den Kirchenkreisen der Nordkirche, dem Bischofsrat, aus dem Missionskonvent und aus dem Verein der Freunde der Breklumer Mission in Nordschleswig.

Der Vorstand besteht aus 14 ordentlichen sowie bis zu fünf stellvertretenden Mitgliedern (gemäß § 6 Abs. 2 der Satzung des ZMÖ).

Fachausschüsse zur Beratung des Vorstands

Direktorat

Dr. Christian Wollmann
Direktor

Ulrike Matthiesen
Assistenz

Stabsstelle Presse- u. Öffentlichkeitsarbeit

NN
Leitung Presse- und Öffentlichkeitsarbeit

Ulrike Plautz
Red. weltbewegt

NN
Internetredaktion

Leitungskonferenz

Direktor
Bereichsleitung Ökum. Beziehungen
Bereichsleitung Entwicklungspolitische Bildungsarbeit
Bereichsleitung Stipendien- und Freiwilligenprogramme
Bereichsleitung Ökumenische Bildung
Bereichsleitung Finanzen und Verwaltung
Bereichsleitung Interreligiöser Dialog
Leitung Stabsstelle Presse- und Öffentlichkeitsarbeit (Gaststatus)

Bereich Entwicklungspolitische Bildungsarbeit

Anne Freudenberg-Klopp
Leitung

Weltwirtschaft in der Entwicklungspolitik

Diana Sanabria
Referentin

Theologie und Nachhaltigkeit

Anne Freudenberg-Klopp
Referentin

Menschenrechte und Migration

Dietrich Gerstner
Referent

Infostelle
Klimagerechtigkeit

Ulrike Eder
Bildungsreferentin
Judith Meyer-Kahrs
Bildungsreferentin

Dorothe Cremer
Sachbearbeitung

Bereich Finanzen und Verwaltung

Matthias Kahnert
Leitung,
Geschäftsführung
Monika Prigge
Sachbearbeitung

David Weipert
IT-Support

Verena Schultze-Bonatz
Empfang

Ulrike Matthiesen
Personal

Sladjana Markovic
Gästehaus

Vladimir Markovic
Reinigung

Arbeitssicherheit
Roland Schulz
Fachkraft (extern – LKA Kiel)

Kerstin Sieber
Örtliche Beauftragte

Datenschutz
Christopher Schewior
Örtlicher Beauftragter (extern – intersoft Consulting GmbH)

Bereich Interreligiöser Dialog

Dr. Sönke Lorberg-Fehring
Leitung
Stephanie Geßner
Sachbearbeitung

Christlich-Jüdischer Dialog

Hanna Lehming
Referentin,
Beauftragte der Nordkirche

Christlich-Islamischer Dialog

Dr. Sönke Lorberg-Fehring
Referent,
Beauftragter der Nordkirche

Bereich Ökumenische Beziehungen

Jörn Möller
Leitung
Kerstin Sieber
Sachbearbeitung

Afrika

Katharina Davis
Referentin
Anke Eggerstedt
Sachbearbeitung

Europa

Christa D. Hunzinger
Referentin
Frank Lotichius
Beauftragter für Russland/Kasachstan
Susanne Cordes
Sachbearbeitung
Ulrike Ellwanger
Sachbearbeitung

Indien

Jörg Ostermann-Ohno
Referent
Sladjana Markovic
Sachbearbeitung

Lateinamerika

Claudia Hug
Referentin
Astrid Bretz
Sachbearbeitung

Beziehungen

Mittlerer Osten
Hanna Lehming
Referentin
Sladjana Markovic
Sachbearbeitung

Nordamerika

Jörn Möller
Referent
Kerstin Sieber
Sachbearbeitung

Ostasien

Isabel Friemann
Referentin
Antonio Ablon
Ökumenischer Mitarbeiter
Sladjana Markovic
Sachbearbeitung

Papua-Neuguinea- und Pazifik

Jörg Ostermann-Ohno
Referent
Stephanie Geßner
Sachbearbeitung

Ökumenische Partnerschaften

Jörn Möller
Referent (Geschäftsführung Missionskonvent)
Stephanie Geßner
Sachbearbeitung

ChinaInfostelle

Isabel Friemann
(Träger der China Infostelle sind die mit China verbundenen Missionswerke in Deutschland)

Ökumenische Mitarbeitende weltweit

bis zu zwölf Mitarbeitende in Tansania, DR Kongo, Südafrika, China und Papua-Neuguinea

Bereich Ökumenische Bildung

Nora Steen
(Christian Jensen Kolleg)
Leitung

Ökumenische Jugendspiritualität

Charlotte Spingler
Referentin

Ökumenisch-Missionarische Bildungsarbeit

NN
Referent*in

Anupama Hial
Ökumenische Mitarbeiterin

Petra Conrad
Sachbearbeitung

Bereich Stipendien- und Freiwilligenprogramme

Nadja Gehm
Leitung
Dominik Schwinger
Bildungsreferent
Janna Heuer
Bildungsreferentin

Carola Kienel
Sachbearbeitung
Adrian Piprek
Sachbearbeitung

Alexandra Rickert
Sachbearbeitung

Adressen von Generalversammlung, Vorstand und Missionskonvent

Generalversammlung

Vorsitzende

Landesbischöfin Kristina **Kühnbaum-Schmidt**
Münzstr. 8-10
19055 Schwerin
Tel. 0385 20223 160/168, landesbischoefin@nordkirche.de

Stellvertretende Vorsitzende

Pröpstin Frauke **Eiben**
Am Markt 7, 23909 Ratzeburg
Tel. 04541 889311, proepstineiben@kirche-ll.de

Schriftführer/Schriftführerin

Heinrich **Ebeling**
Am Schäferbruch 7, 19243 Wittenburg
Tel. 038852 90845, ebeling.heinrich@yahoo.de

Frauke Pfeifer

Klosterhofer Str. 29, 24837 Schleswig
Tel. 04621 22031, pfeiferei@outlook.de

Vorstandsmitglieder

Propst Stefan **Block** (Vorsitzender)
Am Alten Kirchhof 8, 24534 Neumünster
Tel. 04321 498134, propst.neumuenster@altholstein.de

Brigitta **Seidel** (stellvertretende Vorsitzende)
Eichelhäherkamp 100, 22397 Hamburg
Tel. 040 6082923, brigittamaria-Seidel@hamburg.de

Pastor Jan **Christensen**
Wichmannstrasse 4, Haus 10 Nord, 2. Stock, 22607 Hamburg
Tel. 040 306201521, Mobil: 0151 4222 5311
jan.christensen@umwelt.nordkirche.de

Prof. Dr. Ulrich **Dehn**
Johann-Wenth-Str. 27, 22525 Hamburg
Tel. 040 35074933, ulrich.dehn@uni-hamburg.de

Dorothea **Eggers**
Bruno-Hermann-Weg 4, 18299 Hohen Sprenz
Tel. 0381 37798752, dorothea.eggers@elkm.de

Dr. Arnold **Fuchs**
Fischerweg 64, 18273 Güstrow
Tel. 03843 82701, arnold.fuchs@t-online.de

Daria **Grzywacz**
Meteorstr. 15, 25336 Elmshorn
Mobil 0151 41245469, dariagrzywacz@yahoo.com

Pastor Jens **Haverland**
Kirchenstr. 1, 25335 Elmshorn
Mobil: 0176 23967541, jens.haverland@googlemail.com

Antje **Holst**
Tarpenbekstr. 121, 20251 Hamburg
Tel. 040 4604768, hoelliholst@alice.de

Susanne **Kunsmann**
Hauptstr. 54b, 24969 Großenwiehe
Mobil: 0176 22290767, kunsmann@ev-kinderundjugend-nf.de

Heiner **Möhring**
Robert-Koch-Str. 18, 19055 Schwerin
Tel. 0385 39406181, heiner.moehring@gmx.de

Rev. Dr. Leslie **Nathaniel**
Frankentobelstr. 4, 73079 Suessen
Tel. 04971 625846, leslie.nathaniel@europe.anglican.org

Pastorin Cornelia **Simon**
Nordschleswigsche Gemeinde, Pfarrbezirk Gravenstein
Ahlmannsvej 20, DK-6300 Gråsten
Tel. +45 74651834, gravenstein@kirche.dk

Gerhard **Thimm**
Domänenweg 1, 25469 Halstenbek
Tel. 04101 44964, thimmg@gmail.com

stellvertretende Mitglieder

Pastor Carsten **Pfeiffer**
Bygaden 25, DK 6372 Bylderup-Bov
Tel. +45 74 76 22 17, buhrkall@kirche.dk

Propst Kurt **Riecke**
Groß-Sabiner-Ring 12, 24558 Henstedt-Ulzburg
Tel. 04193 9808058, kurtriecke@web.de

Helmuth **Schröder**
Bleicherstr. 7a, 19089 Crivitz
Tel. 03863 222398, helmuth-schroeder@gmx.de

Arbeitsausschuss des Missionskonvents im Bereich der Evangelisch-Lutherischen Kirche in Norddeutschland

Heinrich **Ebeling**
Am Schäferbruch 7, 19243 Wittenburg
Tel. 038852 90845, ebeling.heinrich@yahoo.de

Daria **Grzywacz**
Meteorstr. 15, 25336 Elmshorn
Tel. 0151 / 41 24 54 69, dariagrzywacz@yahoo.com

Pastor em. Henning **Halver**
Marienweg 1, 24784 Westerrönfeld
Tel. 0151 / 590 104 32, h.halver@t-online.de

Antje **Holst**
Tarpenbekstr. 121, 20251 Hamburg
Tel. 040 4604768, hoelliholst@alice.de

Arne **Jureczek**
Prinzenstr. 12, 24768 Rendsburg
Tel. 04331 7083896

Frauke **Pfeifer**
Klosterhofer Str. 29, 24837 Schleswig
Tel. 04621 22031, pfeiferei@outlook.de

Christine **Radomski**
Tornschau 1, 24392 Brebel
Mobil 0157 38302600, christine.radomski@web.de

Propst em. Kurt **Riecke**
Groß-Sabiner-Ring 12, 24558 Henstedt-Ulzburg
Tel. 04193 9808058, kurtriecke@web.de

Christel **Zeidler**
Alter Güterbahnhof 9 f, 22303 Hamburg
Tel. 040 6400967, christel.zeidler@hamburg.de

Ansprechpartner*innen im Zentrum für Mission und Ökumene

Standort
Hamburg



Zentrum für Mission und Ökumene
– Nordkirche weltweit

Agathe-Lasch-Weg 16 • 22605 Hamburg
Tel. 040 88181-0 • Fax 040 88181-210
info@nordkirche-weltweit.de
www.nordkirche-weltweit.de

Antonio **Ablon** -424
antonio.ablon@seemannsmission.org

Astrid **Bretz** -419
a.bretz@nordkirche-weltweit.de

Petra **Conrad** 04671 9112-14
p.conrad@nordkirche-weltweit.de

Susanne **Cordes** -412
s.cordes@nordkirche-weltweit.de

Dorothee **Cremer** -414
d.cremer@nordkirche-weltweit.de

Katharina **Davis** -321
k.davis@nordkirche-weltweit.de

Ulrike **Eder** -211
u.eder@nordkirche-weltweit.de

Anke **Eggerstedt** -411
a.eggerstedt@nordkirche-weltweit.de

Ulrike **Ellwanger** -151
u.ellwanger@nordkirche-weltweit.de

Pastorin Anne **Freudenberg-Klopp** -243
a.freudenberg@nordkirche-weltweit.de

Isabel **Friemann** -313
i.friemann@nordkirche-weltweit.de

Nadja **Gehm** -130
n.gehm@nordkirche-weltweit.de

Dietrich **Gerstner** -332
d.gerstner@nordkirche-weltweit.de

Stephanie **Gebner** -131
s.gessner@nordkirche-weltweit.de

Elke **Harten** -233
e.harten@nordkirche-weltweit.de

Janna **Heuer** -132
j.heuer@nordkirche-weltweit.de

Anupama **Hial** -132
a.hial@nordkirche-weltweit.de

Claudia **Hug** -311
c.hug@nordkirche-weltweit.de

Pastorin Christa D. **Hunzinger** -413
c.d.hunzinger@nordkirche-weltweit.de

Diana **Sanabria** -332
d.sanabria@nordkirche-weltweit.de

Matthias **Kahnert** -111
m.kahnert@nordkirche-weltweit.de

Verena **Schultze-Bonatz** -213
v.schultze-bonatz@nordkirche-weltweit.de

Carola **Kienel** -116
c.kienel@nordkirche-weltweit.de

Dominik **Schwinger** -341
d.schwinger@nordkirche-weltweit.de

Pastorin Hanna **Lehming** -224
h.lehming@nordkirche-weltweit.de

Kerstin **Sieber** -152
k.sieber@nordkirche-weltweit.de

Pastor Dr. Sönke **Lorberg-Fehring** -140
s.lorberg-fehring@nordkirche-weltweit.de

Charlotte **Spingler** 04671 9112-12
c.spingler@nordkirche-weltweit.de

Pastor Frank **Lotichius** -240
f.lotichius@nordkirche-weltweit.de

Katja **Sulewski** -117
k.sulewski@nordkirche-weltweit.de

Sladjana **Markovic** -222
s.markovic@nordkirche-weltweit.de

David **Weipert** -425
d.weipert@nordkirche-weltweit.de

Ulrike **Matthiesen** -202
u.matthiesen@nordkirche-weltweit.de

Christiane **Wenn** -234
c.wenn@nordkirche-weltweit.de

Judith **Meyer-Kahrs** -331
j.meyer-kahrs@nordkirche-weltweit.de

Pastor Dr. Christian **Wollmann** -201
c.wollmann@nordkirche-weltweit.de

Pastor Jörn **Möller** -212
j.moeller@nordkirche-weltweit.de

Pastor Jörg **Ostermann-Ohno** -223
j.ostermann-ohno@nordkirche-weltweit.de

Indra **Petersen** -114
i.petersen@nordkirche-weltweit.de

Adrian **Piprek** -150
a.piprek@nordkirche-weltweit.de

Ulrike **Plautz** -232
u.plautz@nordkirche-weltweit.de

Monika **Prigge** -112
m.prigge@nordkirche-weltweit.de

Alexandra **Rickert** -241
a.rickert@nordkirche-weltweit.de

Kathleen **Riewert** -114
k.riewert@nordkirche-weltweit.de

Kurt **Rulfes** -221
k.rulfes@nordkirche-weltweit.de

Standort
Brekum



Zentrum für Mission und Ökumene
im Christian Jensen Kolleg

Kirchenstraße 4 • 25821 Breklum
Tel. 04671 9112-14 • Fax 04671 9112-22
buero@breklum@nordkirche-weltweit.de
www.nordkirche-weltweit.de

Zentrum für Mission und Ökumene –

Nordkirche weltweit

Agathe-Lasch-Weg 16 · 22605 Hamburg

Telefon +49 40 881 81-0 · **Fax** +49 40 881 81-210

info@nordkirche-weltweit.de

nordkirche-weltweit.de